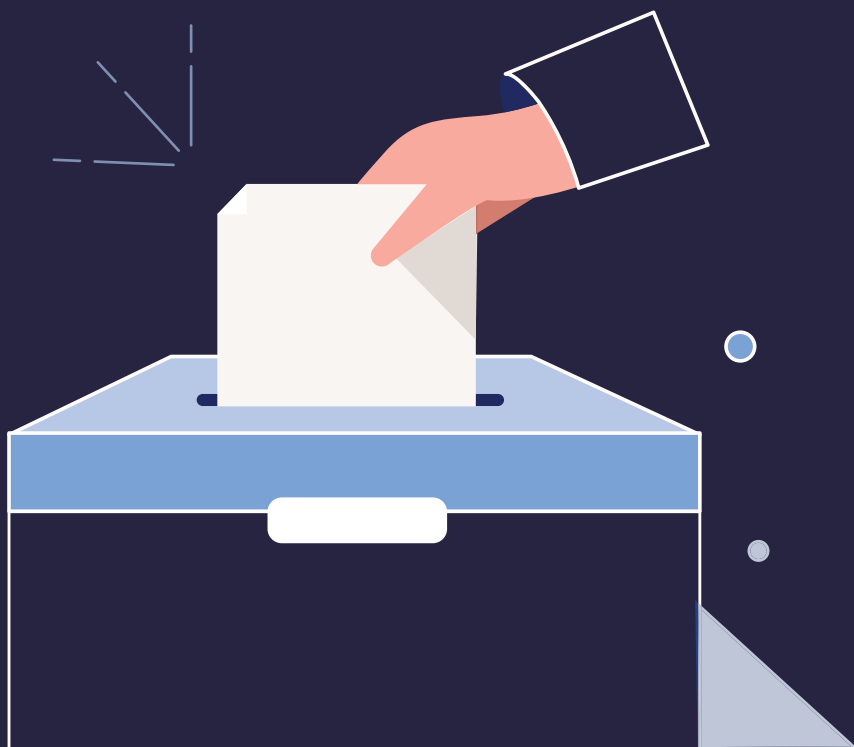


ВОДИЧ ЗА БИРАЧЕ

КОЈИ СУ ОСОБЕ СА ИНВАЛИДИТЕТОМ



РЕПУБЛИЧКА ИЗБОРНА КОМИСИЈА, 2023.



ДЕЦЕМБАР

17

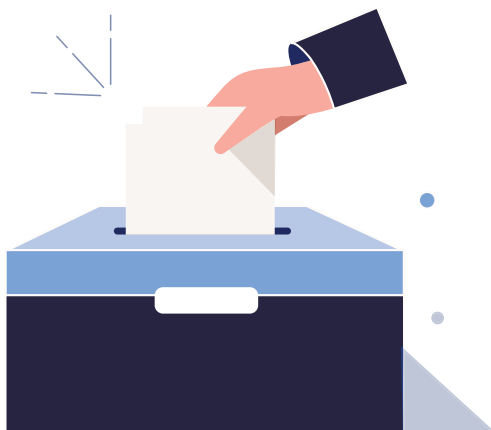
ПОШТОВАНИ БИРАЧИ,

Гласањем на изборима и заокруживањем редног броја испред назива једне изборне листе на гласачком листићу, ви учествујете у избору **250 народних посланика Народне скупштине**, који ће, у Ваше и у име свих грађана Републике Србије, доносити законе и друге акте, бирати Владу и друге функционере и вршити контролу Владе и других државних органа.

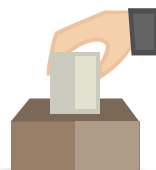
Бирачи у 66 општина/градова бираће и **одборнике скупштина општина/градова**, који ће доносити прописе у вези са уређењем јавних послова за остваривање општих интереса локалне самоуправе.

Кандидате за народне посланике и одборнике предлажу политичке странке, коалиције политичких странака и групе грађана.

Изборне листе кандидата за народне посланике и одборнике можете видјети на веб-презентацији [Републичке изборне комисије](#).



ДА ЛИ МОЖЕТЕ ДА ГЛАСАТЕ?



На изборима за народне посланике Народне скупштине и одборнике скупштина општина/градова можете да гласате:

- ако сте држављанин/држављанка Републике Србије;
- ако сте навршили 18 година живота;
- ако над Вама није продужено родитељско право, односно нисте потпуно лишени пословне способности.

ВАЖНО: Ако сте интерно расељено лице са пребивалиштем на територији Аутономне покрајине Косово и Метохија, а имате боравиште у централној Србији, односно Аутономној Покрајини Војводини, можете гласати само на изборима за народне посланике Народне скупштине.



КАКО ДА ПРОВЈЕРИТЕ ДА ЛИ СТЕ УПИСАНИ У БИРАЧКИ СПИСАК?



Да бисте могли да гласате на изборима, морате бити уписани у бирачки списак и да имате важећу личну карту или пасош.

Провјерите да ли сте уписани у бирачки списак:

- одласком у своју општинску/градску управу;

- упитом на веб-презентацији [Министарства државне управе и локалне самоуправе](#);
- упитом на [Порталу еУправа](#), ако сте регистровани корисник Портала еУправа и имате мобилну апликацију ConsentID или квалификовани електронски сертификат.

Уколико нисте уписани у бирачки списак или су у њему неправилно уписани Ваши подаци, захтјев за упис/промјену података у бирачком списку можете поднијети општинској/градској управи у мјесту Вашег пребивалишта или на [Порталу еУправа](#).

Ако сте интерно расељено лице, захтјев за упис/промјену података у бирачком списку можете поднети општинској/градској управи у мјесту Вашег боравишта или путем [Портала еУправа](#).

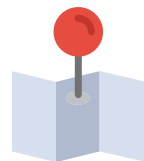
Уколико сте бирач - припадник националне мањине, имате право да поднесете захтјев Вашој општинској/градској управи или на [Порталу еУправа](#) да се Ваше име и презиме у бирачки списак упише, поред српског језика и ћириличног писма, и на језику и писму Ваше националне мањине.

На овај начин захтјев за упис/промену података у бирачком списку можете да поднесете до закључивања бирачког списка, односно најкасније **1. децембра 2023. године**.

ВАЖНО: У периоду захтјев за упис/промјену података у бирачком списку подносите Министарству државне управе и локалне самоуправе, преко Ваше општинске/градске управе или непосредно, или путем Портала еУправа, ако сте регистровани корисник Портала еУправа и имате мобилну апликацију ConsentID или квалификовани електронски сертификат.



ГДЈЕ МОЖЕТЕ ДА ГЛАСАТЕ?



На изборима за народне посланике Народне скупштине гласате на бирачком мјесту на којем сте уписани у извод из бирачког списка.

Можете гласати на бирачком мјесту:

- на којем сте уписани у извод из бирачког **списка** према Вашем пребивалишту (**адреси из личне карте**);
- на којем сте уписани у извод из бирачког списка према Вашем боравишту (**изабрано место гласања**).

Ако желите да гласате у мјесту у којем ћете боравити на дан гласања (нпр. бирачи који због студирања бораве у мјесту које није њихово мјесто пребивалишта, бирачи који су корисници услуга домског смјештаја одраслих и старијих и др.), **неопходно је да поднесете захтјев** да се у бирачки списак упише податак да ћете на предстојећим изборима гласати према мјесту свог боравишта у земљи (изабрано мјесто гласања) **најкасније 25. новембра 2023. године**, општинској/градској управи у мјесту у којем ћете боравити.

На изборима за одборнике скупштине општине/града гласате на бирачком мјесту на којем сте уписани у извод из бирачког списка према Вашем пребивалишту (адреси из личне карте).



ВАЖНО: Не постоји могућност да бирач буде истовремено уписан у бирачки списак према мјесту пребивалишта и према изабраном мјесту гласања, али се може десити да бирач буде уписан под различитим редним бројем у изводу из бирачког списка за парламентарне изборе и у изводу из бирачког списка за локалне изборе. Због коришћења спреја за обилјежавање кажипрста десне руке бирача као знака да је гласао, бирач који је гласао на парламентарним изборима према изабраном мјесту гласања неће моћи да гласа на локалним изборима према мјесту свог пребивалишта, односно не постоји могућност да исти бирач гласа на два бирачка мјеста.

ДА ЛИ ЈЕ БИРАЧКО МЈЕСТО НА КОЈЕМ ГЛАСАТЕ ПРИСТУПАЧНО?



Информацију о приступачности бирачког мјеста на којем гласате можете наћи на веб-презентацији [Републичке изборне комисије](#).

ДА ЛИ МОЖЕТЕ ДА ДОЂЕТЕ НА БИРАЧКО МЈЕСТО У ПРАТЊИ ДРУГОГ ЛИЦА?



Уколико нисте у могућности да самостално гласате на бирачком мјесту, имате право да на бирачко мјесто поведете **помагача** кога ћете сами изабрати. Обавијестићете бирачки одбор да сте особа са инвалидитетом и да сте из тог разлога повели са собом помагача.

Помагач може да Вам помогне у оним радњама у току гласања које не можете самостално обавити (нпр. код предаје личних докумената, позива за гласање, потписивања у извод из бирачког списка, попуњавања гласачког листића онако како му Ви одредите итд.).

ДА ЛИ МОЖЕТЕ ДА ДОЂЕТЕ НА БИРАЧКО МЈЕСТО АКО СЕ КРЕЋЕТЕ УЗ ПОМОЋ ПСА ВОДИЧА?



Ако сте слијепо или слабовидо лице, у случају да се крећете уз помоћ пса водича, биће Вам омогућено да приступите бирачком мјесту уколико имате доказ о стеченим знањима, способностима и вјештинама за кретање са псом водичем и доказ о завршеној обуци за пса водича.

КАДА И ГДЈЕ ГЛАСАТЕ?



Можете гласати само на дан избора, **17. децембра 2023. године.**

Гласате на **бирачком мјесту** на којем сте уписани у извод из бирачког списка.

Бирачка мјеста отварају се у 7.00 часова, а затварају се у 20.00 часова. Можете гласати у било ком тренутку у овом временском периоду.

Уколико се затекнете на бирачком мјесту приликом затварања бирачког мјеста или непосредно испред, омогућиће Вам се да гласате.

КОЈИ ДОКУМЕНТ ТРЕБА ДА ПОНЕСЕТЕ ДА БИ МОГЛИ ДА ГЛАСАТЕ?



Да бисте гласали морате доказати свој идентитет. Идентитет се доказује:

- важећом личном картом или
- пасошем.



ВАЖНО: Уколико је рок важења Ваше личне карте или пасоша истекао, са собом, поред истекле личне карте или пасоша, понесите и потврду да сте Министарству унутрашњих послова поднијели захтјев за издавање нове личне карте или пасоша.

У случају да имате **друго презиме у односу на оно које је уписано у изводу из бирачког списка**, бирачки одбор ће Вам омогућити да гласате ако на основу слике и ЈМБГ у документу којим доказујете идентитет може да утврди да сте Ви лице које је уписано у извод из бирачког списка.

Приликом утврђивања идентитета на бирачком мјесту, пожељно је, али није обавезно, да предате и **позив за гласање** који би требало да Вам је достављен најкасније пет дана прије избора. У случају да Вам позив за гласање није достављен, односно није вам познат број и адреса бирачког мјеста, можете упитом на веб-презентацији [Министарства државне управе и локалне самоуправе](#) провјерити на ком бирачком мјесту гласате.

ШТА СЕ ДЕШАВА КАДА ОДЕТЕ НА ГЛАСАЊЕ?



Када на дан избора дођете на своје бирачко мјесто, чланови бирачког одбора:

- **провериће Вам кажипрст десне руке** УВ лампом, да би утврдили да ли сте већ гласали.
- Ако немате кажипрст десне руке, провијериће се да ли је обилјежен слједећи доступан прст удесно и коначно палац те руке. Ако немате десну шаку, провјериће се кажипрст леве руке, односно следећи доступан прст улијево и коначно палац те руке. Ако немате шаке, провјера УВ лампом се неће обавити;
- **утврдиће Ваш идентитет**, провјером података из Ваше личне карте или пасоша (пожељно је али није обавезно да предате и позив за гласање који би требало да Вам је достављен најкасније пет дана пре избора);

- **пронаћи ће Вас у изводу из бирачког списка** и заокружиће редни број испред Вашег имена;
- **тражиће Вам да се потпишете** у извод из бирачког списка.
- Уколико не можете да се потпишете, имате право да при потписивању користите печат са угравираним потписом (факсимил) или печат који садржи податке о Вашем личном идентитету. Бирачки одбор омогућиће Вама или Вашем помагачу да отиснете факсимил/печат у извод из бирачког списка. У случају да немате факсимил/печат, умјесто Вас, у извод из бирачког списка се потписује Ваш помагач којег сте довели на бирачко мјесто својим именом и презименом;
- **обилјежиће Вам кажипрст десне руке спрејом.**
- У случају да немате кажипрст десне руке, спрејом ће Вам бити обилјежен слједећи доступан прст удесно и коначно палац те руке. Ако немате десну шаку, спрејом ће Вам бити обилјежен кажипрст леве руке, односно слједећи доступан прст улјево и коначно палац те руке. Ако то није могуће, обилјежавање спрејом се неће обавити;
- предаће Вама или Вашем помагачу гласачки листић;
- едуковаће Вас о начину гласања и упутиће Вас ка мјесту предвиђеном за гласање.

НА КОЈИ НАЧИН ГЛАСАТЕ?



Када приступите мјесту предвиђеном за гласање, потребно је да се упознате са садржајем гласачког листића који је Вама или Вашем помагачу уручен. Гласачки листић садржи списак свих изборних листа које учествују на изборима. Гласате тако

што заокружујете редни број испред назива једне изборне листе за коју желите да гласате.

Гласате лично иза паравана који обезбеђује тајност гласања.

Када заокружите редни број испред назива једне изборне листе, гласачки листић треба да пресавијете и да га убаците у гласачку кутију.

Уколико нисте у могућности да самостално гласате помагач кога сте повели на бирачко мјесто ће умјесто Вас попунити гласачки листић онако како му Ви одредите и убацити га у гласачку кутију.

ВАЖНО: Уколико приликом обележавања гласачког листића погрешите, не брините. Сваки гласачки листић који је попуњен тако да се са сигурношћу може закључити за кога је бирач гласао је важећи.



ДА ЛИ МОЖЕТЕ ДА ГЛАСАТЕ ВАН БИРАЧКОГ МЕСТА?



Уколико нисте у могућности да гласате на бирачком мјесту услјед инвалидитета, потребно је да **о томе обавијстите локалну изборну комисију најраније 14. децембра а најкасније 17. децембра до 11.00 часова, односно бирачки одбор на дан гласања најкасније до 11.00 часова.**

Гласање ван бирачког мјеста подразумјева да ће код Вас доћи три члана бирачког одбора, који ће:

- утврдити Ваш идентитет;

- уз помоћ УВ лампе провјерити да ли сте већ гласали.
- У случају да немате кажипрст десне руке, УВ лампом ће Вам бити провјерен слједећи доступан прст удесно, и коначно палац те руке. Ако немате десну шаку, УВ лампом ће Вам бити провјерен кажипрст лијеве руке, односно слједећи доступан прст улјево и коначно палац те руке. Ако то није могуће, провјера УВ лампом се неће обавити;
- предати Вама или Вашем помагачу потврду о изборном праву за гласање ван бирачког мјеста коју треба да потпишете и предате члановима бирачког одбора.
- Уколико не можете да се потпишете, имате право да при потписивању користите печат са угравираним потписом (факсимил) или печат који садржи податке о Вашем личном идентитету. Чланови бирачког одбора омогућиће Вама или Вашем помагачу да отиснете факсимил/печат на потврду о изборном праву. У случају да немате факсимил/печат, умјесто Вас, у потврду о изборном праву се потписује Ваш помагач својим именом и презименом;
- обилјежити Ваш прст спрејом.
- У случају да немате кажипрст десне руке, спрејом ће Вам бити обилјежен слједећи доступан прст удесно и коначно палац те руке. Ако немате десну шаку, спрејом ће Вам бити обилјежен кажипрст лијеве руке, односно односно следећи доступан прст улево и коначно палац те руке. Ако то није могуће, обележавање спрејом се неће обавити;
- Вама или Вашем помагачу предати: гласачки листић, збирну изборну листу и посебан коверат у који ћете Ви или Ваш помагач, пошто гласате, ставити попуњен гласачки листић;
- Вас упознати са начином гласања.

Након што чланови бирачког одбора напусте просторију у којој ћете гласати:

- Ви ћете гласати сами или уз помоћ помагача;

- Ви или Ваш помагач пресавићете гласачки листић и убацити га у посебан коверат, који ћете затворити.

Пошто гласате, чланови бирачког одбора ће се вратити у историју у којој сте гласали и:

- запечатите посебан коверат у којем се налази гласачки листић;
- посебан коверат у којем се налази гласачки листић и потписану потврду о изборном праву за гласање ван бирачког мјеста ставите у службени коверат.

ПОДСЈЕТНИК ЗА ГЛАСАЊЕ



- Проверите да ли сте уписани у бирачки списак одласком у своју општинску/градску управу, упитом на веб-презентацији [Министарства државне управе и локалне самоуправе](#) или на [Порталу еУправа](#);
- Поднесите захтјев за упис у бирачки списак или промену/исправку личних података Вашој општинској/градској управи или на [Порталу еУправа, уколико за то постоји потреба](#);
- Поднесите захтјев Вашој општинској/градској управи или на [Порталу еУправа](#) за упис имена и презимена на језику и писму Ваше националне мањине, уколико желите;
- Поднесите захтјев општинској/градској управи на чијој територији желите да гласате да се у бирачки списак упише податак да ћете на предстојећим изборима гласати према мјесту свог боравишта у земљи (**изабрано место гласања**), ако желите да гласате у мјесту у којем ћете боравити на дан гласања;

- Провјерите на ком бирачком мјесту гласате, односно где сте уписани у извод из бирачког списка упитом на веб-презентацији [Министарства државне управе и локалне самоуправе](#), уколико Вам позив за гласање није достављен;
- Провјерите да ли имате важећу личну карту или пасош;
- Провјерите да ли је бирачко мјесто на којем гласате приступачно;
- Можете да гласате и без позива за гласање који би требало да вам је достављен пет дана прије избора;
- Испланирајте долазак на бирачко мјесто на дан избора;
- Информишите се код чланова бирачког одбора о начину гласања, ако имате било какву недоумицу;
- Поведите помагача на бирачко мјесто уколико нисте у могућности самостално да гласате;
- Пријавите се благовремено да желите да гласате код куће, уколико нисте у могућности да дођете на бирачко мјесто услед тешке болести, старости или инвалидитета.



РЕПУБЛИЧКА ИЗБОРНА КОМИСИЈА

Краља Милана 14, 11000 Београд, Србија
Т: 011/3026-000, 011/3026-100, 011/3026-200
Е: rik@parlament.rs, izbori@parlament.rs
www.rik.parlament.gov.rs



Инстаграм
rikserbije



YouTube
Republička izborna komisija

